

Программа комплексного развития
социальной инфраструктуры
Дмитровогорского сельского
поселения Конаковского района
Тверской области на период 2018-
2030 годы

2018 год

Администрация Дмитровогорского сельского поселения

ОГЛАВЛЕНИЕ

ПАСПОРТ ПРОГРАММЫ	3
1. ХАРАКТЕРИСТИКА СУЩЕСТВУЮЩЕГО СОСТОЯНИЯ СОЦИАЛЬНОЙ ИНФРАСТРУКТУРЫ	6
1.1 Уровень социально-экономического развития	6
1.2 Сведения о градостроительной деятельности	16
1.3 Прогнозируемый спрос на услуги объектов социальной инфраструктуры.....	16
1.4 Оценка нормативно-правовой базы, необходимой для функционирования и развития социальной инфраструктуры.....	28
2. ПЕРЕЧЕНЬ МЕРОПРИЯТИЙ (ИНВЕСТИЦИОННЫХ ПРОЕКТОВ) ПО ПРОЕКТИРОВАНИЮ, СТРОИТЕЛЬСТВУ И РЕКОНСТРУКЦИИ ОБЪЕКТОВ СОЦИАЛЬНОЙ ИНФРАСТРУКТУРЫ ПОСЕЛЕНИЯ.....	31
3. ПРЕДЛОЖЕНИЯ ПО ПОВЫШЕНИЮ ДОСТУПНОСТИ СРЕДЫ ДЛЯ МАЛОМОБИЛЬНЫХ ГРУПП НАСЕЛЕНИЯ	33
4. ОЦЕНКА ОБЪЕМОВ И ИСТОЧНИКОВ ФИНАНСИРОВАНИЯ МЕРОПРИЯТИЙ (ИНВЕСТИЦИОННЫХ ПРОЕКТОВ) ПО ПРОЕКТИРОВАНИЮ, СТРОИТЕЛЬСТВУ, РЕКОНСТРУКЦИИ ОБЪЕКТОВ СОЦИАЛЬНОЙ ИНФРАСТРУКТУРЫ ПОСЕЛЕНИЯ.....	35
5. ОЦЕНКА ЭФФЕКТИВНОСТИ МЕРОПРИЯТИЙ (ИНВЕСТИЦИОННЫХ ПРОЕКТОВ) ПО ПРОЕКТИРОВАНИЮ, СТРОИТЕЛЬСТВУ, РЕКОНСТРУКЦИИ ОБЪЕКТОВ СОЦИАЛЬНОЙ ИНФРАСТРУКТУРЫ ПОСЕЛЕНИЯ.....	38
6. ПРЕДЛОЖЕНИЯ ПО СОВЕРШЕНСТВОВАНИЮ НОРМАТИВНО-ПРАВОВОГО И ИНФОРМАЦИОННОГО ОБЕСПЕЧЕНИЯ ДЕЯТЕЛЬНОСТИ В СФЕРЕ ПРОЕКТИРОВАНИЯ, СТРОИТЕЛЬСТВА, РЕКОНСТРУКЦИИ ОБЪЕКТОВ СОЦИАЛЬНОЙ ИНФРАСТРУКТУРЫ ПОСЕЛЕНИЯ.....	39

ПАСПОРТ ПРОГРАММЫ

Наименование программы	Программа комплексного развития социальной инфраструктуры Дмитровогорского сельского поселения Конаковского района (далее – Программа)
Основание для разработки Программы	<ul style="list-style-type: none">- Градостроительный кодекс Российской Федерации;- Федеральный закон от 06.10.2003 № 131-ФЗ «Об общих принципах организации местного самоуправления в Российской Федерации»;- Постановление Правительства Российской Федерации от 01.10.2015 № 1050 «Об утверждении требований к программам комплексного развития социальной инфраструктуры поселений, городских округов»;- Генеральный план Дмитровогорского сельского поселения Конаковского района Тверской области, утвержденный решением Совета депутатов Дмитровогорского сельского поселения от 25.02.2015 № 5;- Стратегия социального экономического развития Дмитровогорского сельского поселения на период 2016-2025 годы, утвержденная решением совета депутатов Дмитровогорского сельского поселения третьего созыва от 19.10.2016 № 30.
Заказчик Программы	Администрация Дмитровогорского сельского поселения Конаковского района Тверской области Местоположение: 171290, Тверская область, Конаковский район, с. Дмитрова Гора, ул. Центральная, д. 3а
Разработчик Программы	Администрация Дмитровогорского сельского поселения Конаковского района Тверской области Местоположение: 171290, Тверская область, Конаковский район, с. Дмитрова Гора, ул. Центральная, д. 3а
Цели Программы	<ul style="list-style-type: none">- обеспечение безопасности, качества и эффективности использования населением объектов социальной инфраструктуры поселения;- обеспечение доступности объектов социальной инфраструктуры поселения для населения в соответствии с нормативами градостроительного проектирования;- обеспечение сбалансированного развития систем социальной инфраструктуры поселения до 2030 года в соответствии с установленными потребностями в объектах социальной инфраструктуры;- достижение расчетного уровня обеспеченности населения поселения услугами объектов социальной инфраструктуры в соответствии с нормативами градостроительного проектирования;- обеспечение эффективности функционирования

Программа комплексного развития социальной инфраструктуры Дмитровогорского сельского поселения Конаковского района Тверской области на период 2018-2030 годы

	действующей социальной инфраструктуры поселения.
Задачи Программы	<ol style="list-style-type: none"> 1. Анализ социально-экономического развития поселения, наличия и уровня обеспеченности населения поселения услугами объектов социальной инфраструктуры; 2. Прогноз потребностей населения поселения в объектах социальной инфраструктуры до 2030 года; 3. Формирование перечня мероприятий (инвестиционных проектов) по проектированию, строительству, реконструкции объектов социальной инфраструктуры поселения; 4. Оценка объемов и источников финансирования мероприятий по проектированию, строительству, реконструкции объектов социальной инфраструктуры поселения; 5. Предложения по совершенствованию нормативно-правового и информационного обеспечения развития социальной инфраструктуры поселения; 6. Предложения по повышению доступности среды для маломобильных групп населения поселения.
Целевые показатели (индикаторы) Программы	<p>Развитие сети объектов социальной инфраструктуры поселения с увеличением мощностей:</p> <p><i>в области образования</i></p> <ul style="list-style-type: none"> - дошкольные образовательные организации – до 100 мест; - общеобразовательные организации – до 250 учащихся; <p><i>в области учреждений и предприятий бытового, коммунального и административно-делового обслуживания</i></p> <ul style="list-style-type: none"> - банно-оздоровительный комплекс – до 1 объекта <p><i>в области здравоохранения</i></p> <ul style="list-style-type: none"> - аптечный пункт – до 1 объекта <p><i>в области торговли и общественного питания</i></p> <ul style="list-style-type: none"> - кафе – до 1 объекта <p><i>в области спорта</i></p> <ul style="list-style-type: none"> - площадь плоскостных сооружений – до 1,8 га
Укрупненное описание запланированных мероприятий	Мероприятия по проектированию и строительству объектов социальной инфраструктуры
Сроки и этапы реализации Программы	<p>Срок реализации Программы: 2018-2030 годы.</p> <ol style="list-style-type: none"> 1 этап 2018-2022 годы; 2 этап 2023-2025 годы; 3 этап 2026-2030 годы.
Объемы и источники финансирования Программы	<p>Общий объем финансирования Программы на 2018 – 2030 годы составляет 339 810,13 тыс. рублей, в том числе:</p> <p>бюджет муниципального образования – 5 245,13 тыс. руб.</p>

Программа комплексного развития социальной инфраструктуры Дмитровогорского сельского поселения Конаковского района Тверской области на период 2018-2030 годы

Ожидаемые результаты реализации Программы	<ol style="list-style-type: none">1. Сбалансированное развитие сети объектов социальной инфраструктуры поселения;2. Увеличение уровня обеспеченности населения поселения объектами социальной инфраструктуры:<ul style="list-style-type: none">- дошкольные образовательные организации – 100 мест;- общеобразовательные организации – 250 учащихся;- аптечный пункт – 1 объект;- банно-оздоровительный комплекс – 1 объект;- кафе – 1 объект;- плоскостные сооружения – до 1,0 га3. Территориальная доступность объектов социальной инфраструктуры поселения.
---	---

1. ХАРАКТЕРИСТИКА СУЩЕСТВУЮЩЕГО СОСТОЯНИЯ СОЦИАЛЬНОЙ ИНФРАСТРУКТУРЫ

1.1 Уровень социально-экономического развития

Уровень социально-экономического развития Дмитровогорского сельского поселения Конаковского района (далее – поселение) оценен демографическими показателями, показателями занятости населения и рынка труда, наличием объектов социального и культурно-бытового обслуживания населения.

По состоянию на 01.01.2017 года численность населения поселения составила 1697 человек.

Одним из критериев оценки качества жизни населения является наличие и уровень обеспеченности объектами социального и культурно-бытового обслуживания, качество предоставляемых объектами услуг.

Обеспеченность населения объектами социального и культурно-бытового обслуживания населения проведена в следующих областях: образование, здравоохранение, социальное обслуживание, культура, физическая культура и массовый спорт, туризм, общественное питание.

Описание объектов социального и культурно-бытового обслуживания населения с указанием количества объектов и мощностей выполнено на основании исходных данных о действующей сети учреждений и организаций по состоянию на начало 2018 года.

Образование

На сегодняшний день в с. Дмитрова Гора поселения функционируют одна дневная общеобразовательная школа. По проекту школа была рассчитана на 320 учащихся в 2 смены. На сегодняшний день обучение осуществляется в одну смену.

Таблица 1. Количество учащихся в общеобразовательной школе

2015		2016		2017	
классы	кол-во	классы	кол-во	классы	кол-во
начальные	65	начальные	77	начальные	64
средние	79	средние	68	средние	74
старшие	5	старшие	0	старшие	3
ВСЕГО	149		145		141

Из дошкольных детских учреждений, один детский сад, рассчитанный на 110 детей.

Таблица 2. Количество детей в дошкольном детском учреждении

Год	2015	2016	2017
Количество детей	79	80	81

Здравоохранение

Базовой лечебно-профилактической медицинской организацией, оказывающей услуги медицинского обслуживания населения поселения, является ГБУЗ КЦРБ ОСП Дмитровогорская сельская участковая больница в с. Дмитрова Гора, рассчитанная на 10 койка-мест дневного стационара, а также фельдшерско-акушерский пункт (далее – ФАП) в дер. Федоровское, которые был открыт в 2018 году.

В поселении отсутствует аптечный пункт.

Физическая культура и массовый спорт

Услуги по развитию физкультурно-оздоровительной работы в организациях и учреждениях с детьми дошкольного и школьного возраста, молодежью, пенсионерами, лицами с ограниченными возможностями и другими категориями граждан в области физической культуры и массового спорта на территории поселения осуществляли следующие объекты:

- 1 физкультурно-спортивный комплекс «Дмитровогорский» мощностью 300 кв. м площади пола, количество посетителей 120 человек;
- 2 плоскостных сооружения суммарной мощностью 0,504 га.

Культура

Формирование социокультурной среды, доступности к культурным ценностям и информации, развитие единого культурного, творческого пространства в поселении обеспечивали следующие учреждения:

- 1 учреждение культуры клубного типа мощностью 212 места;
- 1 сельская массовая библиотека с количеством экземпляров хранения 13 947 усл.ед., из которых 8424 книги. На 2018 год зарегистрировано 340 читателей.

Здание сельской библиотеки находится в неудовлетворительном состоянии. В целях обеспечения надлежащего качества предоставления библиотечных услуг в 2018 году необходимо предусмотреть ремонт здания или перенос библиотеке в другое помещение.

В дер. Архангельское имеется дом культуры, в котором также находилась библиотека. По причине аварийного состояния здания клуба 03.02.2016 закрыт клуб, 31.10.2017 закрыта библиотека.

Торговля и общественное питание

На территории поселения действует частные объекты торговли.

Таблица 3. Перечень объектов торговли

№ п/п	Наименование торгового объекта	Вид деятельности	Адрес расположения
1	ИП Абрамова	Розничная торговля алкогольными напитками, включая пиво	с. Дмитрова Гора ул. Почтовая, 7а
2	ИП Анисимова	Розничная торговля в палатках и на рынках	с. Дмитрова Гора ул. Центральная, 4а
3	ИП Гречина	Розничная торговля в неспециализированных магазинах замороженными продуктами	д. Малое Новоселье ул. Сиреневая, 18а
4	ИП Говорова	Прочая розничная торговля в неспециализированных магазинах	д. Федоровское ул. 2-ая Центральная
5	ИП Кутина	Розничная торговля в неспециализированных магазинах преимущественно пищевыми продуктами, включая напитки, и табачными изделиями	с. Дмитрова Гора ул. Центральная, 4а
6	ИП Полянская	Розничная торговля в неспециализированных магазинах преимущественно пищевыми продуктами,	с. Дмитрова Гора ул. Центральная, 4а
7	ИП Саншокова	Розничная торговля различной домашней утварью, ножевыми изделиями, посудой, изделиями из стекла и керамики, в том числе фарфора и фаянса	с. Дмитрова Гора ул. Центральная, 4а
8	ИП Сидорова	Розничная торговля в неспециализированных магазинах преимущественно пищевыми продуктами, включая напитки, и табачными изделиями	д. Старое Домкино
9	ИП Сурмачева	Розничная торговля детской одеждой	с. Дмитрова Гора ул. Центральная, 4а
10	Магазин "Дмитрогорский продукт"	Розничная торговля продуктами питания	С. Дмитрова Гора

На территории поселения отсутствуют объекты общественного питания.

Производственные объекты

На территории поселения находятся и работают ОАО «Агрофирма Дмитрова Гора», ООО «Дмитрогорский мясоперерабатывающий комбинат», ООО «Дмитрогорский молочный завод». Они являются флагманами сельского хозяйства не только района, но и всей Тверской области.

Таблица 4. Перечень производственных объектов

№ п/п	Наименование производственного объекта	Вид деятельности	Адрес расположения	Штатная численность сотрудников
1	АО «Агрофирма Дмитрова Гора»	Разведение крупного рогатого скота	район д. Верханово	504
2	ООО «Дмитрогорский молочный завод»	Производство молочных продуктов	с. Дмитрова Гора	177
3	ООО «Дмитрогорский мясо-перерабатывающий завод»	Производство готовых и консервированных продуктов из мяса, мяса птицы и мясных субпродуктов и крови животных	с. Дмитрова Гора	1397

По информации группы компаний «АгроПромкомплектация» в 2016-2017 годах реализованы следующие инвестиционные проекты:

- Ввод в эксплуатацию завода по утилизации отходов бойни в составе ДМПЗ (Дмитрогорское сельское поселение);
- Строительство свиного комплекса с единовременным содержанием 60 000 голов (Селиховское сельское поселение);
- Строительство животноводческого комплекса на 6000 голов КРС (Ручьевское сельское поселение);
- Молочный завод мощностью 120 тонн готовой продукции в сутки (Дмитрогорское сельское поселение);
- Реконструкция комбикормового завода до мощности 500 тонн в сутки (Дмитрогорское сельское поселение).

Прогноз увеличения численности работников ГК «АгроПромкомплектация» указан в таблице ниже.

Таблица 5. Прогноз увеличения численности работников ГК «АгроПромкомплектация»

№ п/п	Наименование производственного объекта	Штатная численность сотрудников					
		2016	2017	2018.	2019	2020	2027
1	АО «Агрофирма Дмитрова Гора»	716	834	834	1074	1154	1154
2	ООО «Ручьевское»	161	213	216	216	216	216
3	ООО «Агропромтранс»	87	88	107	130	130	150
4	ООО «Дмитрогорский мясоперерабатывающий завод»	1421	1150	1162	1162	1162	1162
5	ООО «Дмитрогорский молочный завод»	189	261	272	280	290	300
	Итого:	2487	2458	2484	2732	2822	2832

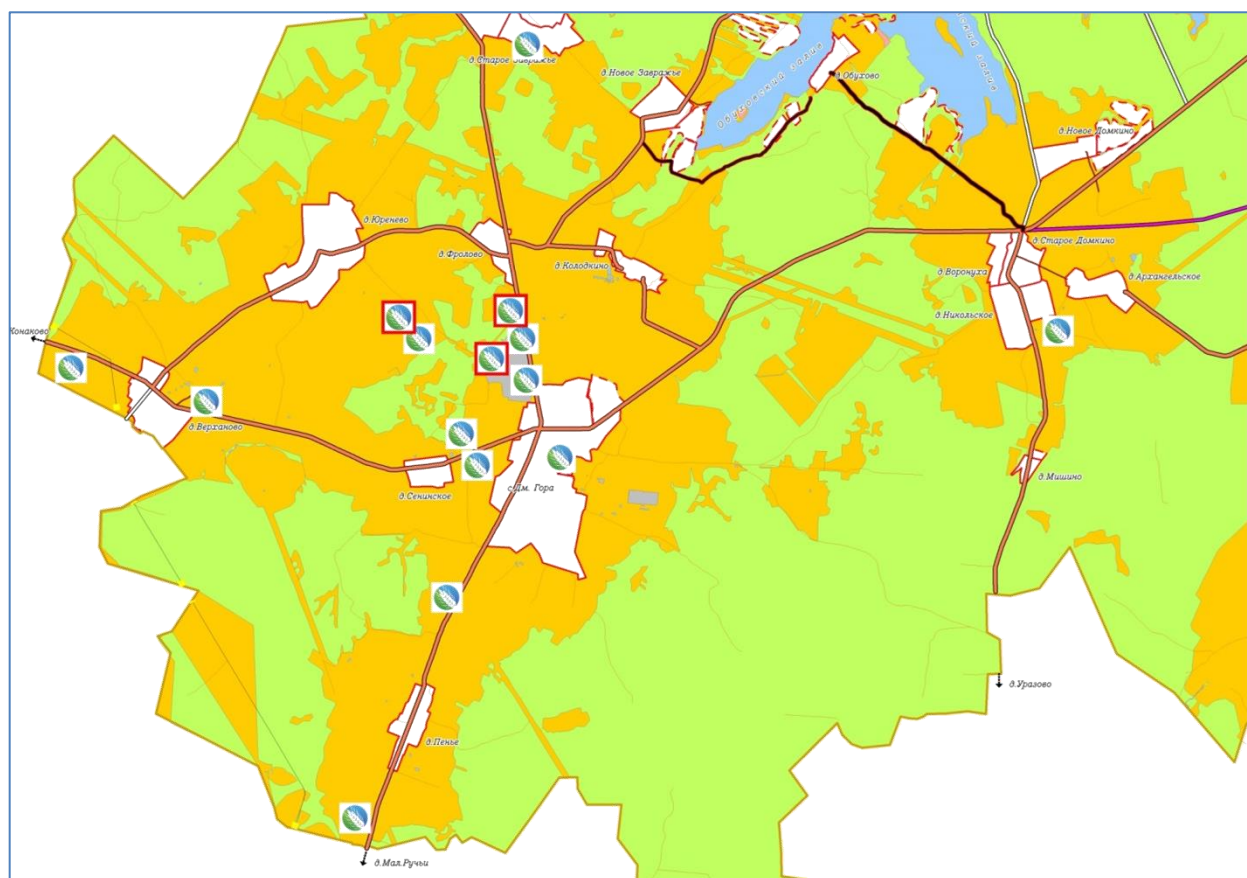


Рисунок 1. Схема размещения объектов АПК

Учреждения и предприятия бытового, коммунального и административно-делового обслуживания

На территории поселения в с. Дмитрова Гора размещено одно отделение связи, предприятия бытового обслуживания населения отсутствуют.

Ранее в с. Дмитрова Гора находилась баня, которая была закрыта в связи с неудовлетворительным состоянием несущих конструкций, здание до настоящего времени не демонтировано.

На территории поселения расположено 3 кладбища в с. Дмитрова Гора, д. Архангельское, д. Федоровское. Основные проблемы, связанные с содержанием кладбищ, по состоянию на 2018 год:

- отсутствует организация, оказывающая ритуальные услуги;
- требуется расширение территории кладбищ;
- требуется благоустройство территорий кладбищ;
- необходимо оформить земельные участки под кладбищами в муниципальную собственность.

-

Туристские объекты

Согласно пункту 4.10.3 схемы территориального планирования Конаковского района Тверской области, утвержденной собранием депутатов Конаковского района от 20.12.2013 № 33, Конаковский район характеризуется относительно благоприятными природно-климатическими условиями в летний сезон, и, с учетом других физико-географических характеристик, отнесен к благоприятным территориям для организации рекреационной деятельности в соответствии с бонитировкой природных провинций страны (классификация Института географии РАН СССР¹).

Часть района, прилегающая к Иваньковскому вдхр., отнесена к одной из восьми существующих в Тверской области рекреационных зон - Конаково-Кимрской, располагающейся по берегам Волги (Иваньковского и Угличского вдхр.) на территории трех районов (Конаковского, Калининского, Кимрского). Условной границей рекреационной зоны на западе является дом отдыха «Игуменка», на востоке р. Медведица. При общей площади около 200 тыс. га, около 55 % ее территории располагается в Конаковском районе, при этом значительная часть занята акваторией Иваньковского вдхр. (327 км²).

Территория поселения обладает потенциалом в развитии туристско-рекреационного потенциала. Отличительной особенностью поселения является протяженность береговой линии в районе Иваньковского водохранилища в пределах Дмитровогорского сельского поселения, что по предварительной оценке составляет порядка 126,106 км, канала им. Москвы - 5,054 км, реки Сестра - 18,150 км.

Согласно имеющейся в администрации информации на территории сельского поселения по состоянию на 2018 год размещено 11 объектов рекреационного назначения.

Таблица 6. Перечень объектов туристской инфраструктуры

№ п/п	Наименование	Месторасположение	Площадь, кв.м.	Кадастровый номер ЗУ
1	База отдыха ООО «АРТЕМИДА»	д.Малое Новоселье	13 000	69:15:0000011:2298
2	База отдыха ООО «Белый парус»	д.Малое Новоселье	67 000	69:15:0000011:2
3	База отдыха ООО «Гоголь-Моголь»	д.Малое Новоселье	69 000	69:15:0000011:41
			33 961	69:15:0000011:2784
4	Объединенный институт ядерных исследований	о.Липня (р-он д.Малое Новоселье)	80 000	69:15:0000011:1151
			2 300	69:15:0000011:42
5	База отдыха «Речные Дали»	о.Уходово (р-он д.Малое Новоселье)	10 000	69:15:0000011:1160
6	База отдыха СОЛ «ГУБКИНЕЦ» РГУ нефти и газа им. И.М. Губкина	д. Федоровское	71 000	69:15:0000011:1161
			30 362	69:15:0000011:2754
7	Генштаб ВС РФ Спортивно-оздоровительная база «Федоровский дом рыболова»	д. Федоровское	15 170	69:15:0112001:60
			3 830	69:15:0112001:237
8	ООО РиО «Созвездие»	д. Коровино	10 300	69:15:0000011:39
9	ФГУП «Научно-исследовательский институт прикладной акустики»	о. Земляничный	200 000	69:15:0000011:1867
10	Региональная общественная организация «Московское спортивное общество «Рыболов и Охотник»	р-он д. Н.Домкино (район Парома)	20 634	69:15:0000011:2299
11	Турбаза «Спарта»	остров Уходово (р-он д.Малое Новоселье)		

Согласно материалам лесоустройства на территории Дмитровогорского сельского поселения расположено 10 833 га лесных насаждений, что обеспечивает создание благоприятного микроклимата и экологии территории.

В целях обеспечения сохранности лесных ресурсов на территории поселения, проведения экологического мониторинга и предоставления информации о состоянии окружающей среды, экологического просвещения населения по вопросам экологической безопасности необходимо провести инвентаризацию лесных ресурсов, организовать контроль за использованием лесных ресурсов.

Социальная поддержка населения

Администрацией проводится планомерная работа по предоставлению земельных участков гражданам, имеющим трех и более детей, для индивидуального жилищного строительства согласно Федеральному закону от 24.07.2008 № 161-ФЗ «О содействии развитию жилищного строительства».

Таблица 7. Реестр семей, имеющих трех и более детей

№ п/п	Год	Кол-во семей, состоящих на очереди	Кол-во семей, получивших ЗУ	Обеспеченность выделенного ЗУ инженерной инфраструктурой
1	2016	1	1	нет
2	2017	5	4	нет
3	2018	1	0	нет

В рамках реализации государственной программы Тверской области «Сельское хозяйство Тверской области» на 2017 - 2022 годы Правительством Тверской области предоставляется государственная услуга «Предоставление социальных выплат на строительство (приобретение) жилья гражданам, проживающим в сельской местности, в том числе молодым семьям и молодым специалистам» (Приказ Министерства сельского хозяйства Тверской области от 28.05.2015 № 61-нп). В 2016-2017 году жители поселения участвуют в указанной программе.

Таблица 8. Реестр граждан/семей, участвующих в программе

№ п/п	Год	Кол-во граждан/ молодых семей, молодых специалистов, вставших на очередь	Кол-во семей/молодых специалистов, получивших ЗУ	Обеспеченность выделенного ЗУ инженерной инфраструктурой (да/нет)
1	2016	2/2	2/2	Обеспечены электроснабжением
2	2017	0/3	0/1	Обеспечены электроснабжением
3	2018			

Личные подсобные хозяйства

На территории поселения размещены личные подсобные хозяйства жителей. На 01.01.2018 общее количество составляет 115 подсобных хозяйств.

Таблица 9. Перечень подсобных хозяйств на 01.01.2018

№ п/п	Наименование населенного пункта	01.01.2018
1	с. Дмитрова Гора	64
2	д. Верханово	8
3	д. Сенинское	3
4	д. Юренево	3
5	д. Федоровское	5
6	д. Архангельское	3
7	д. Малое Новоселье	3
8	д. Новое Домкино	2
9	д. Никольское	4
10	д. Воронуха	2
11	д. Старое Домкино	3
12	д. Новое Завражье	4
13	д. Фролово	2
14	д. Коровино	3
15	д. Мишино	1
16	д. Обухово	3
17	д. Пенье	2

Обеспеченность населения объектами социальной инфраструктуры на 2018 год при численности населения 1697 человек рассчитана в соответствии с региональными нормативами градостроительного проектирования тверской области, утвержденными постановлением Администрации Тверской области от 14.06.2011 № 283-па (далее - РНГП Тверской области).

Таблица 10. Обеспеченность населения объектами социальной инфраструктуры на 2018 год

Наименование показателя	Норматив	Проектная мощность на 1697 человек	Фактическая мощность	Дефицит (-), излишек (+) на 2018 год	Процент обеспеченности
<i>Учреждения культуры и искусства</i>					
Учреждения культуры клубного типа, место	230-300 свыше 1 до 3 тыс. человек	130	212	82	162,9%

Программа комплексного развития социальной инфраструктуры Дмитровогорского сельского поселения Конаковского района Тверской области на период 2018-2030 годы

Сельская массовая библиотека, тыс.ед. хранения/место	6-7,5/5-6 на 1 тыс. человек	10,18	8,42	-1,76	82,7%
Музеи, объект	1 на поселение	1	1	0	100%
<i>Образовательные организации</i>					
Дошкольные образовательные организации, место	15 на 1 тыс. человек	25	81	56	318%
Общеобразовательные организации, учащийся	65 на 1 тыс. человек	110	141	31	128%
<i>Физкультурно-спортивные сооружения</i>					
Спортивные залы, кв. м площади пола**	350 на 1 тыс. человек	594,0	300,0	-294,0	51%
Плоскостные сооружения, га	0,7-0,9 на 1 тыс. человек	1,2	0,5	-0,7	42%
<i>Медицинские организации государственной и муниципальной системы здравоохранения и учреждения социального обеспечения</i>					
Амбулаторно-поликлиническая сеть, диспансеры без стационара	15 койки на 1 тыс. человек	25	10	-15	39%
Фельдшерско-акушерский пункт, объект	По заданию на проектирование	1	1	0,0	100%
Аптека	1 на 6,2 тыс. человек	0,3	0	-0,3	0%
<i>Торговля и общественное питание</i>					
Предприятие общественного питания, посадочных мест	40 на 1 тыс. человек	68	0	-67,9	0%
<i>Учреждения и предприятия бытового, коммунального и административно-делового обслуживания</i>					
Банно-оздоровительный комплекс, помывочное место	7 на 1 тыс. человек	12	0	-11,9	0%
Кладбище, га	0,24 на 1 тыс. чел.	0,4	7,8	7,4	1915%
Отделение связи, объект	1 на 0,5-0,6 тыс. человек	3	2	-1,4	59%
Предприятия бытового обслуживания, рабочее место	4 на 1 тыс. человек	7	0	-6,8	0%
<i>Туристские объекты</i>					
Загородные базы отдыха, турбазы выходного дня, рыболовно-охотничьи базы: с ночлегом, мест	10-15 на 1 тыс. человек	17	11	-6,0	65%

1.2 Сведения о градостроительной деятельности

Действуя в рамках полномочий, установленных Градостроительным кодексом Российской Федерации, Федеральным законом от 06.10.2003 №131-ФЗ «Об общих принципах организации местного самоуправления в Российской Федерации», администрацией подготовлены и утверждены муниципальные правовые акты в области градостроительных отношений:

1. Генеральный план Дмитровогорского сельского поселения Конаковского района Тверской области, утвержденный решением Совета депутатов Дмитровогорского сельского поселения от 25.02.2015 № 5 (далее – Генеральный план);

2. Правила землепользования и застройки Дмитровогорского сельского поселения Конаковского района Тверской области, утвержденные решением Совета депутатов Дмитровогорского сельского поселения от 05.06.2015 № 17.

Развитие поселения предусмотрено стратегией социального экономического развития Дмитровогорского сельского поселения на период 2016-2025 годы, утвержденной решением совета депутатов Дмитровогорского сельского поселения третьего созыва от 19.10.2016 № 30.

1.3 Прогнозируемый спрос на услуги объектов социальной инфраструктуры

Перспективная численность населения согласно Генеральному плану при расчете на долгосрочную перспективу (30 лет до 2040 года) с учетом развития будущей жилой зоны - 6369 человек.

В целях развития территории поселения и обеспечения жильем жителей Генеральным планом предусмотрен перевод 350,38 га земель сельскохозяйственного назначения в категорию земель населенных пунктов.

По состоянию на 01.12.2016 согласно данным государственного кадастра недвижимости изменена категория земельных участков сельскохозяйственного назначения на земли населенных пунктов общей площадью 262,6 га по следующим населенным пунктам:

- дер.Коровино;
- дер.Малое Новоселье;
- дер.Мишино;
- дер.Обухово;
- дер.Спиридово;
- дер.Федоровское;
- дер.Юрьево.

Планируется изменить категорию земельных участков сельскохозяйственного назначения на земли населенных пунктов общей площадью 87,78 га по следующим населенным пунктам:

- с.Дмитрова Гора;
- дер.Обухово;
- дер.Новое Домкино;
- дер.Коровино;
- дер.Новое Завражье;
- дер.Малое Новоселье;
- дер.Мишино.

Застройку территорий расширений указанных выше населенных пунктов будет осуществляться комплексно согласно разработанным документам территориального планирования в соответствии с действующим законодательством (эскизные проекты планировки предусмотрены генеральным планом (том I)).

Согласно генеральному плану в границах населенных пунктов поселения планируется индивидуальное строительство жилых домов, на территории поселения не предусматривается строительство мало- и многоэтажных многоквартирных домов.

В таблице ниже указано предполагаемое развитие территорий населенных пунктов до 2040 года.

Программа комплексного развития социальной инфраструктуры Дмитровогорского сельского поселения Конаковского района Тверской области на период 2018-2030 годы

Таблица 11. Развитие территорий населенных пунктов поселения

№ п/п	Кадастровый номер	Площадь ЗУ, кв.м	Населенный пункт	Начало освоения	Кол-во индивидуальных жилых домов																
					ВСЕГО	2018	2019	2020	2021	2022	2023	2024	2025	2026	2027	2028	2029	2030	2031-2040		
1	69:15:0000011:1969	153997	с. Дмитрова Гора	2018-2025	54	7	7	7	7	7	7	7	7								
2	ИТОГО	99088	д. Обухово	2022-2025	20					5	5	5	5								
2.1	69:15:0000011:2012	17105	д. Обухово	2022-2025	20																
2.2	69:15:0000011:2630	3574																			
2.3	69:15:0000011:2015	18981																			
2.4	69:15:0000011:2016	1248																			
2.5	69:15:0000011:2017	55421																			
2.6	69:15:0000011:2018	2759																			
3	ИТОГО	142095	д. Новое Завражье	2018-2025	50	6	6	6	6	6	6	7	7								
3.1	69:15:0000011:2623	59247	д. Новое Завражье	2018-2025	50																
3.2	69:15:0000011:2640	3077																			
3.3	69:15:0000011:2849	8502																			
3.4	69:15:0000011:2851	8797																			
3.5	69:15:0000011:2854	12661																			
3.6	69:15:0000011:3343	3443																			
3.7	69:15:0000011:3344	27350																			
3.8	69:15:0000011:3346	19018																			

Программа комплексного развития социальной инфраструктуры Дмитровогорского сельского поселения Конаковского района Тверской области на период 2018-2030 годы

4	ИТОГО	206117	д. Обухово	2022-2025	72					18	18	18	18								
4.1	69:15:0000011:1759	131000	д. Обухово	2022-2025	72																
4.2	69:15:0000011:3303	32498																			
4.3	69:15:0000011:2740	14770																			
4.4	69:15:0000011:2035	24157																			
4.5	69:15:0000011:2036	3692																			
5	ИТОГО	100000	д. Спиридово	2031-2040	35														35		
5.1	69:15:0000011:1863	17318	д. Спиридово	2031-2040	35																
5.2	69:15:0000011:1864	82682																			
6	ИТОГО	1347438	д. Старое Завражье	2019-2025	472		39	39	39	39	39	39	39	39	40	40	40	40			
6.1	69:15:0000011:1868	19479	д. Старое Завражье	2019-2025	472																
6.2	69:15:0000011:1869	517																			
6.3	69:15:0000011:1909	200755																			
6.4	69:15:0000011:191	46200																			
6.5	69:15:0000011:1910	166266																			
6.6	69:15:0000011:2184	5563																			
6.7	69:15:0000011:2186	11330																			
6.8	69:15:0000011:1810	692800																			
6.9	69:15:0000011:2200	28297																			
6.10	69:15:0000011:1921	112390																			
6.11	69:15:0000011:2210	9422																			
6.12	69:15:0000011:2221	54419																			

Программа комплексного развития социальной инфраструктуры Дмитровогорского сельского поселения Конаковского района Тверской области на период 2018-2030 годы

7	ИТОГО	113850	д. Малое Новоселье	2018-2021	40	5	5	5	5	5	5	5	5								
7.1	69:15:0000011:1917	19305	д. Малое Новоселье	2018-2021	40																
7.2	69:15:0000011:2681	68269																			
7.3	69:15:0000011:1831	10000																			
8	69:15:0000011:2097	16276	д. Мишино	2031-2040	6														6		
9	ИТОГО	72019	д. Юрьево	2018-2021	25	4	7	7	7												
9.1	69:15:0000011:2644	3837	д. Юрьево	2018-2021	25																
9.2	69:15:0000011:2196	57342																			
9.3	69:15:0000011:2228	10840																			
10	69:15:0000011:2258	102895	д. Федоровское	2018-2025	80	5	5	5	5	5	5	5	5	5	5	10	10	10			
11	69:15:0000011:2988	12300	д. Малое Новоселье	2022-2030	4							1	1	1	1						
12	ИТОГО	131305	д. Коровино	2018-2025	46	5	5	6	6	6	6	6	6								
12.1	69:15:0000011:2627	32636	д. Коровино	2018-2025	46																
12.2	69:15:0000011:2628	1312																			
12.3	69:15:0000011:2632	888																			
12.4	69:15:0000011:2634	5802																			
12.5	69:15:0000011:2629	2078																			
12.6	69:15:0000011:2165	48077																			
12.7	69:15:0000011:2170	25555																			
12.8	69:15:0000011:3036	2638																			

Программа комплексного развития социальной инфраструктуры Дмитровогорского сельского поселения Конаковского района Тверской области на период 2018-2030 годы

12.9	69:15:0000011:3342	12319																				
13	ИТОГО	88000	д. Обухово	2018-2025	31	3	4	4	4	4	4	4	4									
13.1	69:15:0000011:3154	54000	д. Обухово	2018-2025	31																	
13.2	69:15:0000011:3155	34000																				
14	ИТОГО	194794	д. Коровино	2018-2030	68	4	4	4	4	5	5	6	6	6	6	6	6	6				
14.1	69:15:0000011:1924	111700	д. Коровино	2018-2030	68																	
14.2	69:15:0000011:3364	1970																				
14.3	69:15:0000011:3365	38700																				
14.4	69:15:0000011:3366	7343																				
14.5	69:15:0000011:3367	3000																				
14.6	69:15:0000011:3368	985																				
14.7	69:15:0000011:3369	1054																				
14.8	69:15:0000011:3370	1106																				
14.9	69:15:0000011:3371	2665																				
14.10	69:15:0000011:2166	2575																				
14.11	69:15:0000011:2167	2611																				
14.12	69:15:0000011:2169	1412																				
14.13	69:15:0000011:2176	19673																				
15	69:15:0000011:45	280503	д. Малое Новоселье	2022-2025	98					24	24	25	25									
16	ИТОГО	308819	д. Новое Домкино	2022-2030	108					10	10	10	10	13	13	14	14	14				
16.1	69:15:0000011:2861	73918	д. Новое Домкино	2022-2030	108																	
16.2	69:15:0000011:2862	102595																				

Программа комплексного развития социальной инфраструктуры Дмитровогорского сельского поселения Конаковского района Тверской области на период 2018-2030 годы

16.3	69:15:0000011:2863	112400																	
16.4	69:15:0000011:2087	19906																	
Общее количество индивидуальных жилых домов					1208	39	82	83	83	134	134	138	138	64	65	70	70	70	41

Общее количество к 2030 году построенных индивидуальных жилых домов составит 1168 домов, расчет произведен из учета площади земельных участков 2000 кв.м. на 1 земельный участок.

Для расчета численности жителей постоянно проживающих на территории поселения приняты поправочные коэффициенты для населенных пунктов

- с. Дмитрова Гора – 0,95;
- дер. Федоровское – 0,7;
- остальные населенные пункты – 0,3.

Увеличение прогнозируемой численности населения указано в таблице ниже.

Таблица 12. Прогноз численности населения на новых территориях поселения

№ п/п	Населенный пункт	Начало освоения	ВСЕГО	2018	2019	2020	2021	2022	2023	2024	2025	2026	2027	2028	2029	2030	2031-2040
1	с. Дмитрова Гора	2018-2025	103	13	13	13	13	13	13	13	13						
2	д. Обухово	2022-2025	12					3	3	3	3						
3	д. Новое Завражье	2018-2025	30	3,6	3,6	3,6	3,6	3,6	3,6	4,2	4,2						
4	д. Обухово	2022-2025	43					11	11	11	11						
5	д. Спиридово	2031-2040	22														22
6	д. Старое Завражье	2019-2025	283		23	23	23	23	23	23	23	23	24	24	24	24	
7	д. Малое	2018-2021	24	3	3	3	3	3	3	3	3						

Программа комплексного развития социальной инфраструктуры Дмитровогорского сельского поселения Конаковского района Тверской области на период 2018-2030 годы

	Новоселье																
8	д. Мишино	2031-2040	3														3
9	д. Юрьево	2018-2021	15	2	4	4	4										
10	д. Федоровское	2018-2025	112	7	7	7	7	7	7	7	7	7	7	14	14	14	
11	д. Малое Новоселье	2022-2030	2							1	1	1	1				
12	д. Коровино	2018-2025	28	3	3	4	4	4	4	4	4						
13	д. Обухово	2018-2025	19	2	2	2	2	2	2	2	2						
14	д. Коровино	2018-2030	41	2	2	2	2	3	3	4	4	4	4	4	4	4	
15	д. Малое Новоселье	2022-2025	59					14	14	15	15						
16	д. Новое Домкино	2022-2030	65					6	6	6	6	8	8	8	8	8	
ИТОГО ПО ГОДАМ				36	62	62	62	93	93	95	95	42	43	50	50	50	25

Программа разработана на 12-летнюю перспективу до 2030 года, общая численность поселения согласно расчётам и динамики изменения численности населения в поселении принята 2532 человек к 2030 году.

Таблица 13. Динамика численности населения к 2030 году

Год	2018	2019	2020	2021	2022	2023	2024	2025	2026	2027	2028	2029	2030
Общая численность населения, человек	1733	1795	1857	1920	2013	2106	2201	2297	2339	2382	2432	2482	2532

Освоение новых территорий предполагает строительство сопутствующих объектов первичного обслуживания населения в радиусе нормативной доступности.

Потребность в объектах социальной инфраструктуры до 2030 года определена на основании РНГП Тверской области. С учетом прогнозного роста численности населения поселения и нормативов градостроительного проектирования, к 2030 году ожидается дефицит в объектах социальной инфраструктуры:

- в области образования: общеобразовательные организации (24 учащихся);
- в области культуры и искусства: музеи (2 объекта);
- в области здравоохранения;
- в области учреждений и предприятий бытового, коммунального и административно-делового обслуживания.

Показатели потребности населения поселения в объектах социальной инфраструктуры в период с 2018 по 2030 год представлены в таблице ниже.

Таблица 14. Прогноз спроса на услуги социальной инфраструктуры
Таблица 15.

Наименование показателя	Норматив	Проектная мощность действующих объектов на 1697 человек	Фактическая мощность	Сохраняемая мощность действующих объектов	Прогнозируемая мощность													Дефицит (-), излишек (+) на 2030 год
					2018 г.	2019 г.	2020 г.	2021 г.	2022 г.	2023 г.	2024 г.	2025 г.	2026 г.	2027 г.	2028 г.	2029 г.	2030 г.	
					Прогнозная численность населения, тыс. человек													
					1733	1795	1857	1920	2013	2106	2201	2297	2339	2382	2432	2482	2532	
<i>Учреждения культуры и искусства</i>																		
Учреждения культуры клубного типа, место	230-300 свыше 1 до 3 тыс. человек	130	212	212	133	138	142	147	154	161	169	176	179	183	186	190	194	18
Сельская массовая библиотека, тыс. ед. хранения/место	6-7,5/5-6 на 1 тыс. человек	10,18	8,42	8,42	10,40	10,77	11,14	11,52	12,08	12,63	13,21	13,78	14,03	14,29	14,59	14,89	15,19	-7
Музеи, объект	1 на поселение	1	1	1	1	1	1	1	1	1	1	1	1	1	1	1	1	0
<i>Образовательные организации</i>																		
Дошкольные образовательные организации, место	15 на 1 тыс. человек	25	81	81	26	27	28	29	30	32	33	34	35	36	36	37	38	43
Общеобразовательные организации, учащийся	65 на 1 тыс. человек	110	141	141	113	117	121	125	131	137	143	149	152	155	158	161	165	-24
<i>Физкультурно-спортивные сооружения</i>																		
Спортивные залы, кв. м площади пола**	350 на 1 тыс. человек	594,0	300,0	300,0	606,6	628,2	650,0	671,9	704,5	737,0	770,4	803,8	818,7	833,7	851,2	868,7	886,2	-586,2

Программа комплексного развития социальной инфраструктуры Дмитровогорского сельского поселения Конаковского района Тверской области на период 2018-2030 годы

Плоскостные сооружения, га	0,7-0,9 на 1 тыс. человек	1,2	0,5	0,5	1,2	1,3	1,3	1,3	1,4	1,5	1,5	1,6	1,6	1,7	1,7	1,7	1,8	-1,3
<i>Медицинские организации государственной и муниципальной системы здравоохранения и учреждения социального обеспечения</i>																		
Амбулаторно-поликлиническая сеть, диспансеры без стационара	15 койки на 1 тыс. человек	25	10	10	25	26	27	28	29	31	32	33	34	35	35	36	37	-27
Фельдшерско-акушерский пункт, объект	По заданию на проектирование	1	1	1	1	1	1	1	1	1	1	1	1	1	1	1	1	0
Аптека	1 на 6,2 тыс. человек	0,3	0	0	0,3	0,3	0,3	0,3	0,3	0,3	0,4	0,4	0,4	0,4	0,4	0,4	0,4	-0,4
<i>Торговля и общественное питание</i>																		
Предприятие общественного питания, посадочных мест	40 на 1 тыс. человек	68	0	0	69	72	74	77	81	84	88	92	94	95	97	99	101	-101
<i>Учреждения и предприятия бытового, коммунального и административно-делового обслуживания</i>																		
Банно-оздоровительный комплекс, помывочное место	7 на 1 тыс. человек	12	0	0	12	13	13	13	14	15	15	16	16	17	17	17	18	-18
Кладбище, га	0,24 на 1 тыс. человек	0,4	7,8	7,8	0,4	0,4	0,4	0,5	0,5	0,5	0,5	0,6	0,6	0,6	0,6	0,6	0,6	7,2
Отделение связи, объект	1 на 0,5-0,6 тыс. человек	3	2	2	3	3	3	3	3	4	4	4	4	4	4	4	4	-2
Предприятия бытового обслуживания, рабочее место	4 на 1 тыс. человек	7	0	0	7	7	7	8	8	8	9	9	9	10	10	10	10	-10

Программа комплексного развития социальной инфраструктуры Дмитровогорского сельского поселения Конаковского района Тверской области на период 2018-2030 годы

<i>Туристские объекты</i>																		
Загородные базы отдыха, турбазы выходного дня, рыболовно-охотничьи базы: с ночлегом, мест	10-15 на 1 тыс. человек	17	11	11	17	18	19	19	20	21	22	23	23	24	24	25	25	-14

1.4 Оценка нормативно-правовой базы, необходимой для функционирования и развития социальной инфраструктуры

Основы правового регулирования отношений по обеспечению граждан медицинской помощью, образованием, социальной защитой закреплены в Конституции Российской Федерации. Принятые в развитие Конституции Российской Федерации Федеральный закон от 06.10.1999 № 184-ФЗ «Об общих принципах организации законодательных (представительных) и исполнительных органов государственной власти субъектов Российской Федерации» (далее – Закон № 184-ФЗ) и Федеральный закон от 06.10.2003 № 131-ФЗ «Об общих принципах организации местного самоуправления в Российской Федерации» (далее – Закон № 131-ФЗ) разграничивают полномочия в области функционирования и развития социальной инфраструктуры между органами государственной власти и органами местного самоуправления.

Так, согласно статье 26.3 Закона № 184-ФЗ к полномочиям органов государственной власти субъекта Российской Федерации относится решение следующих вопросов в социальной сфере:

- в области образования: организация предоставления общего образования в государственных образовательных организациях субъектов Российской Федерации, создание условий для осуществления присмотра и ухода за детьми, содержания детей в государственных образовательных организациях субъектов Российской Федерации и обеспечение государственных гарантий реализации прав на получение общедоступного и бесплатного дошкольного образования в муниципальных дошкольных образовательных организациях, общедоступного и бесплатного дошкольного, начального общего, основного общего, среднего общего образования в муниципальных общеобразовательных организациях, обеспечение дополнительного образования детей в муниципальных общеобразовательных организациях посредством предоставления субвенций местным бюджетам; организация предоставления среднего профессионального образования, включая обеспечение государственных гарантий реализации права на получение общедоступного и бесплатного среднего профессионального образования; организация предоставления дополнительного образования детей в государственных образовательных организациях субъектов Российской Федерации; организация предоставления дополнительного профессионального образования в государственных образовательных организациях субъектов Российской Федерации;

- в области здравоохранения: организация оказания населению субъекта Российской Федерации первичной медико-санитарной помощи, специализированной, в том числе высокотехнологичной, медицинской помощи, скорой, в том числе скорой специализированной, медицинской помощи и паллиативной медицинской помощи, проведения медицинских экспертиз, медицинских осмотров и медицинских освидетельствований в медицинских организациях, подведомственных исполнительным органам государственной власти субъекта Российской Федерации; организация оказания медицинской помощи, предусмотренной законодательством субъекта Российской Федерации для определенных категорий граждан; организация безвозмездного обеспечения донорской кровью и (или) ее компонентами, а также организация обеспечения лекарственными препаратами для медицинского применения, специализированными продуктами лечебного

питания, медицинскими изделиями, средствами для дезинфекции, дезинсекции и дератизации при оказании медицинской помощи, проведении медицинских экспертиз, медицинских осмотров и медицинских освидетельствований;

- в области социальной защиты: социальная поддержка и социальное обслуживание граждан пожилого возраста и инвалидов, граждан, находящихся в трудной жизненной ситуации, а также детей-сирот, безнадзорных детей, детей, оставшихся без попечения родителей; социальная поддержка ветеранов труда, лиц, проработавших в тылу в период Великой Отечественной войны 1941 - 1945 годов, семей, имеющих детей (в том числе многодетных семей, одиноких родителей), жертв политических репрессий, малоимущих граждан;

- в области культуры: организация библиотечного обслуживания населения библиотеками субъекта Российской Федерации, комплектования и обеспечения сохранности их библиотечных фондов, создание и поддержка государственных музеев, организация и поддержка учреждений культуры и искусства;

- в области физической культуры и спорта: осуществление региональных и межмуниципальных программ и проектов в области физической культуры и спорта, организация и проведение официальных региональных и межмуниципальных физкультурных, физкультурно-оздоровительных и спортивных мероприятий, в том числе физкультурных мероприятий и спортивных мероприятий по реализации Всероссийского физкультурно-спортивного комплекса «Готов к труду и обороне» (ГТО), обеспечение подготовки спортивных сборных команд субъекта Российской Федерации.

Значительное число вопросов по обеспечению населения объектами социальной инфраструктуры в соответствии с нормами Закона № 131-ФЗ отнесено к вопросам местного значения поселений. В частности, к вопросам местного значения поселения в социальной сфере относятся:

- организация библиотечного обслуживания населения, комплектование и обеспечение сохранности библиотечных фондов библиотек поселения;

- создание условий для организации досуга и обеспечения жителей поселения услугами организаций культуры;

- обеспечение условий для развития на территории поселения физической культуры, школьного спорта и массового спорта, организация проведения официальных физкультурно-оздоровительных и спортивных мероприятий поселения.

Решение вопросов по организации предоставления общедоступного и бесплатного дошкольного, начального общего, основного общего, среднего общего образования по основным общеобразовательным программам в муниципальных образовательных организациях, организации предоставления дополнительного образования детей в муниципальных образовательных организациях на территории поселений отнесено Законом № 131-ФЗ к вопросам местного значения муниципального района, так же как и создание условий для оказания медицинской помощи населению.

В настоящее время в области социальной инфраструктуры действует ряд профильных федеральных законов, устанавливающих правовое регулирование общественных отношений в определенной сфере. К таким законам относятся:

- Федеральный закон от 04.12.2007 № 329-ФЗ «О физической культуре и спорте в Российской Федерации»;
- Федеральный закон от 21.11.2011 № 323-ФЗ «Об основах охраны здоровья граждан в Российской Федерации»;
- Федеральный закон от 29.12.2012 № 273-ФЗ «Об образовании в Российской Федерации»;
- Федеральный закон от 17.07.1999 № 178-ФЗ «О государственной социальной помощи»;
- Закон Российской Федерации от 09.10.1992 № 3612-1 «Основы законодательства Российской Федерации о культуре».

Указанные нормативные правовые акты регулируют общественные отношения, возникающие в связи с реализацией гражданами их прав на образование, на медицинскую помощь, культурную деятельность, а также устанавливают правовые, организационные, экономические и социальные основы оказания государственной социальной помощи нуждающимся гражданам и основы деятельности в области физической культуры и спорта.

Развитие социальной сферы невозможно без осуществления в нее инвестиций. Правовые акты российского законодательства, регулирующие инвестиции и инвестиционный процесс, направлены на создание благоприятного режима инвестиционной деятельности, в том числе в социальной сфере.

Мероприятия по строительству, реконструкции объектов социальной инфраструктуры в поселении, включая сведения о видах, назначении и наименованиях планируемых для размещения объектов местного значения муниципального района, объектов местного значения поселения утверждаются схемой территориального планирования муниципального района, генеральным планом поселения и должны также отражать решения по размещению объектов социальной инфраструктуры, принятые в Схеме территориального планирования Конаковского района Тверской области.

Таким образом, регулирование вопросов развития и функционирования социальной инфраструктуры осуществляется системой нормативных правовых актов, принятых на федеральном, региональном и местном уровнях в различных областях общественных отношений.

2. ПЕРЕЧЕНЬ МЕРОПРИЯТИЙ (ИНВЕСТИЦИОННЫХ ПРОЕКТОВ) ПО ПРОЕКТИРОВАНИЮ, СТРОИТЕЛЬСТВУ И РЕКОНСТРУКЦИИ ОБЪЕКТОВ СОЦИАЛЬНОЙ ИНФРАСТРУКТУРЫ ПОСЕЛЕНИЯ

Законом № 184-ФЗ и Законом № 131-ФЗ определены полномочия органов исполнительной власти субъектов Российской Федерации и вопросы местного значения, и полномочия органов местного самоуправления соответственно. На основании установленных полномочий и вопросов местного значения на территории субъектов Российской Федерации и муниципальных образований за счет средств бюджетов соответствующих уровней должна быть создана сеть объектов социальной сферы в различных областях.

Таблица 16. Распределение обязательств по созданию и содержанию объектов социальной инфраструктуры

Область	Орган исполнительной власти субъекта РФ	Муниципальное образование	
		муниципальный район	сельское поселение
Образование	+	+	-
Культура и искусство	+	+	+
Физическая культура и спорт	+	+	+
Здравоохранение	+	-	-
Социальное обслуживание	+	-	-
Молодежная политика	-	+	+

Согласно требованиям к программам комплексного развития социальной инфраструктуры поселений, городских округов, утвержденных постановлением Правительства Российской Федерации от 01.10.2015 № 1050 (далее – Требования), определен состав, содержание программ комплексного развития социальной инфраструктуры поселений, а также закреплены области, в которых должен быть установлен перечень мероприятий по строительству, реконструкции объектов местного значения поселения (образование, здравоохранение, физическая культура и массовый спорт, культура).

Мероприятия по развитию сети объектов социальной инфраструктуры сформированы на основании Генерального плана, Схемы территориального планирования, региональных нормативов градостроительного проектирования Тверской области исходя из проектируемой потребности в объектах социальной инфраструктуры.

Предусмотрено поэтапное развитие социальной инфраструктуры:

1 этап 2018-2022 годы;

2 этап 2023-2025 годы;

3 этап 2026-2030 годы.

Таблица 17. Перечень мероприятий по развитию социальной инфраструктуры

№ п/п	Наименование мероприятия	Срок реализации
1	Строительство школы в с. Дмитрова Гора	2-3 этапы
2	Капитальный ремонт группы на 20 человек детского сада в с. Дмитрова Гора	1 этап
3	Благоустройство территории кладбищ в с. Дмитрова Гора, д. Федоровское, дер. Архангельское	1 этап
4	Открытие аптечного пункта в с. Дмитрова Гора	1 этап
5	Строительство кафе	1 этап
6	Строительство банно-оздоровительного комплекса в с. Дмитрова Гора	1 этап
7	Устройство плоскостных спортивных сооружений	1-3 этапы

3. ПРЕДЛОЖЕНИЯ ПО ПОВЫШЕНИЮ ДОСТУПНОСТИ СРЕДЫ ДЛЯ МАЛОМОБИЛЬНЫХ ГРУПП НАСЕЛЕНИЯ

При проектировании, строительстве и реконструкции объектов социальной инфраструктуры необходимо предусматривать универсальную безбарьерную среду для беспрепятственного доступа к объектам и услугам всех категорий граждан, в том числе инвалидов и граждан других маломобильных групп населения (к которым могут быть отнесены люди преклонного возраста, с временными или длительными нарушениями здоровья и функций движения, беременные женщины, люди с детскими колясками и другие).

Для инвалидов и граждан других маломобильных групп населения требования к проектированию, строительству и реконструкции объектов социальной инфраструктуры определяются следующими нормативными документами:

–СП 59.13330.2012 «Свод правил. Доступность зданий и сооружений для маломобильных групп населения. Актуализированная редакция СНиП 35-01.2001»;

–СП 35-101-2001 «Проектирование зданий и сооружений с учетом доступности для маломобильных групп населения. Общие положения»;

–СП 35-102-2001 «Жилая среда с планировочными элементами, доступными инвалидам»;

–СП 31-102-99 «Требования доступности общественных зданий и сооружений для инвалидов и других маломобильных посетителей»;

–СП 35-103-2001 «Общественные здания и сооружения, доступные маломобильным посетителям»;

–РДС 35-201-99 «Система нормативных документов в строительстве. Руководящий документ системы. Порядок реализации требований доступности для инвалидов к объектам социальной инфраструктуры».

Здания и сооружения объектов социальной инфраструктуры рекомендуется проектировать с учетом критериев доступности, безопасности, удобства и информативности:

–возможности беспрепятственно достигнуть места обслуживания и воспользоваться предоставленным обслуживанием;

–беспрепятственного движения по коммуникационным путям, помещениям и пространствам;

–возможности своевременно воспользоваться местами отдыха, ожидания и сопутствующего обслуживания;

–возможность избежать травм, ранений, увечий, излишней усталости из-за свойств архитектурной среды зданий;

–возможность своевременного опознавания и реагирования на места и зоны риска;

–предупреждение потребителей о зонах, представляющих потенциальную опасность;

–своевременное распознавание ориентиров в архитектурной среде общественных зданий;

- точную идентификацию своего места нахождения и мест, являющихся целью посещения;
- использование средств информирования, соответствующих особенностям различных групп потребителей;
- возможность эффективной ориентации посетителя, как в светлое, так и в темное время суток;
- сокращение времени и усилий на получение необходимой информации;
- возможность иметь непрерывную информационную поддержку на всем пути следования по зданию.

4. ОЦЕНКА ОБЪЕМОВ И ИСТОЧНИКОВ ФИНАНСИРОВАНИЯ МЕРОПРИЯТИЙ (ИНВЕСТИЦИОННЫХ ПРОЕКТОВ) ПО ПРОЕКТИРОВАНИЮ, СТРОИТЕЛЬСТВУ, РЕКОНСТРУКЦИИ ОБЪЕКТОВ СОЦИАЛЬНОЙ ИНФРАСТРУКТУРЫ ПОСЕЛЕНИЯ

Оценка объемов и источников финансирования мероприятий по развитию социальной инфраструктуры поселения включает укрупненную оценку необходимых инвестиций с разбивкой по видам объектов, источникам финансирования, включая средства бюджетов всех уровней и внебюджетные средства.

Методика определения стоимости реализации мероприятий предполагает несколько вариантов:

- расчет по сборнику Государственные сметные нормативы. НЦС 81-02-03-2017. Сборник № 3. Объекты народного образования, утвержденному приказом Министерства строительства и жилищно-коммунального хозяйства Российской Федерации от 20.10.2017 № 1452/пр;

- определение на основе объектов-аналогов из сети Интернет (<http://zakupki.gov.ru/>).

Стоимость реализации запланированных мероприятий по проектированию, строительству, реконструкции объектов социальной инфраструктуры поселения представлена ниже.

Программа комплексного развития социальной инфраструктуры Дмитровогорского сельского поселения Конаковского района Тверской области на период 2018-2030 годы

Таблица 18. Стоимость реализации мероприятий развития социальной инфраструктуры

№ п/п	Наименование мероприятия	Срок реализации	усл.ед.	Технические характеристики	Расценка/код показателя	Норматив цены строительства на 01.01.2017, тыс.руб. на 1 усл.ед.	Стоимость строительства, тыс.руб.	Источник финансирования
1	Строительство школы в с. Дмитрова Гора	2-3 этапы	учащийся	250	Применена интерполяция между расценками НЦС 03-02-001-01 НЦС 03-02-001-02	1308,36	327090	Федеральный/региональный бюджет
2	Капитальный ремонт группы детского сада в с. Дмитрова Гора	1 этап	стоимость будет определена после разработки проектной документации					Региональный бюджет
3	Благоустройство территории кладбища	1 этап	стоимость будет определена после разработки проектной документации					Муниципальный бюджет
4	Открытие аптечного пункта в с. Дмитрова Гора	1 этап	стоимость будет определена после разработки проектной документации					Внебюджетные средства
5	Строительство кафе	1 этап	стоимость будет определена после разработки проектной документации					Внебюджетные средства

Программа комплексного развития социальной инфраструктуры Дмитровогорского сельского поселения Конаковского района Тверской области на период 2018-2030 годы

6	Строительство банно-оздоровительного комплекса	1 этап	помывочное место	18	http://zakupki.gov.ru/epz/order/notice/zp44/view/common-info.html?regNumber=0332300048417000007	291,40	5245,13	Муниципальный бюджет
7	Устройство плоскостных спортивных сооружений	1-3 этапы	га	1,3	Прайс ООО «Новые технологии и решения» (240 кв.м. – 138,0 тыс.руб.)	5750,0	7475,0	Региональный/муниципальный бюджет Внебюджетные средства

5. ОЦЕНКА ЭФФЕКТИВНОСТИ МЕРОПРИЯТИЙ (ИНВЕСТИЦИОННЫХ ПРОЕКТОВ) ПО ПРОЕКТИРОВАНИЮ, СТРОИТЕЛЬСТВУ, РЕКОНСТРУКЦИИ ОБЪЕКТОВ СОЦИАЛЬНОЙ ИНФРАСТРУКТУРЫ ПОСЕЛЕНИЯ

Показатели социальной эффективности мероприятий по развитию сети объектов социальной инфраструктуры в поселении приведены ниже.

Таблица 19. Показатели социальной эффективности мероприятий по развитию сети объектов социальной инфраструктуры

№ п/п	Наименование мероприятия	Планируемая мощность	1 этап	2 этап	3 этап
1	Строительство школы в с. Дмитрова Гора	250 учащихся			
2	Капитальный ремонт группы на 20 человек детского сада в с. Дмитрова Гора	100 мест			
3	Благоустройство территории кладбищ в с. Дмитрова Гора, д. Федоровское, дер. Архангельское	-			
4	Открытие аптечного пункта в с. Дмитрова Гора	1			
5	Строительство кафе	1			
6	Строительство банно-оздоровительного комплекса в с. Дмитрова Гора	18 помывочных мест			
7	Устройство плоскостных спортивных сооружений	1,3 га			

6. ПРЕДЛОЖЕНИЯ ПО СОВЕРШЕНСТВОВАНИЮ НОРМАТИВНО-ПРАВОВОГО И ИНФОРМАЦИОННОГО ОБЕСПЕЧЕНИЯ ДЕЯТЕЛЬНОСТИ В СФЕРЕ ПРОЕКТИРОВАНИЯ, СТРОИТЕЛЬСТВА, РЕКОНСТРУКЦИИ ОБЪЕКТОВ СОЦИАЛЬНОЙ ИНФРАСТРУКТУРЫ ПОСЕЛЕНИЯ

В качестве предложений по совершенствованию нормативно-правового обеспечения деятельности в сфере проектирования, строительства, реконструкции объектов социальной инфраструктуры поселения в целях достижения целевых показателей Программы предлагаем внести изменения в схему территориального планирования Конаковского района Тверской области, утвержденной собранием депутатов Конаковского района от 20.12.2013 № 33, в части отображения планируемого строительства следующих объектов:

- одно общеобразовательное учреждение в с. Дмитрова Гора;
- объекты рекреационного назначения.

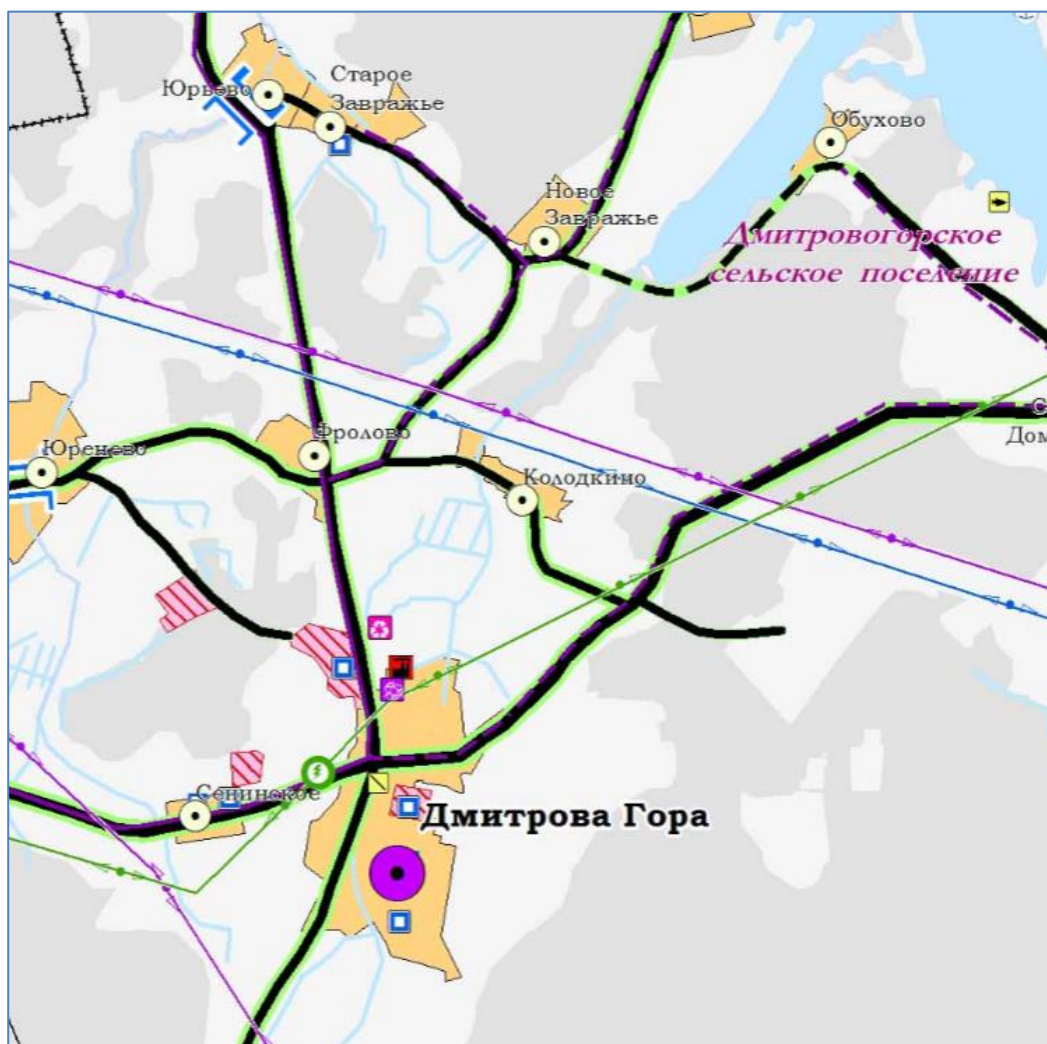


Рисунок 2. Фрагмент схемы территориального планирования
Конаковского района Тверской области